

# Evacuatieplan De Schakel

Versie: 1  
Datum: 1 Juni 2007  
Goedgekeurd: Kerkvoogdijvergadering van 26 Juni 2007

## **Doel:**

Het doel van dit evacuatieplan is aan te geven wat de voorwaarden zijn waaraan moet worden voldaan om de De Schakel zo snel mogelijk te evacueren in geval van een noodsituatie tijdens een bijeenkomst.

## **Algemeen gebruik:**

De bijeenkomsten die in het gebouw gehouden worden houden verband met activiteiten ten behoeve van de exploitatie van de Rommelmark en als onderkomen voor verschillende groepen van de Hervormde gemeente te Puttershoek. Hierbij valt te denken aan jongeren clubs, kinderopvang, ouderensoos, etc.

## **Omschrijving ruimte:**

Het gebouw bestaat uit een viertal zalen van verschillende afmetingen: 2 ruimtes van 7 bij 7 m (zaal A en B); 7 bij 14 m (zaal C) en 7 bij 10 m (Zaal D), een klein kantoor (4 bij 4 m), twee gangen (2 bij 12 m en 3 bij 10 m) en verschillende kleinere ruimtes zoals kasten en toiletten (zie bijgevoegde plattegrond). Het gebouw is opgetrokken uit stenen muren met een dak gemaakt van hout (zaal A, B en de gangen) of metaal (zaal C, D).

## **Toegankelijkheid:**

Het gebouw is toegankelijk op twee manieren (zie ook de bijgevoegde plattegrond). Daarnaast zijn er nog twee uitgangen die gebruikt kunnen worden in verband met laden en lossen of als vluchtroute.

## **Verlichting:**

Het gebouw wordt verlicht door middel van t.l. buizen en daar waar nodig is andere verlichting aangebracht. Boven alle uitgangen zijn noodverlichtingarmaturen aangebracht. In geval van een stroomstoring gaan deze branden via eigen energie voorziening. Deze kunnen ten minste een halfuur voldoende licht leveren.

## **Blusmiddelen:**

De volgende blusmiddelen staan tot beschikking:

- a) Schuimblusser bij ingang Jeugd
- b) Koolzuurblusser in zaal B
- c) Koolzuurblusser in zaal C
- d) Schuimblusser en brandslang haspel bij ingang Rommelmarkt

### **Uitgangspunten evacuatieplan:**

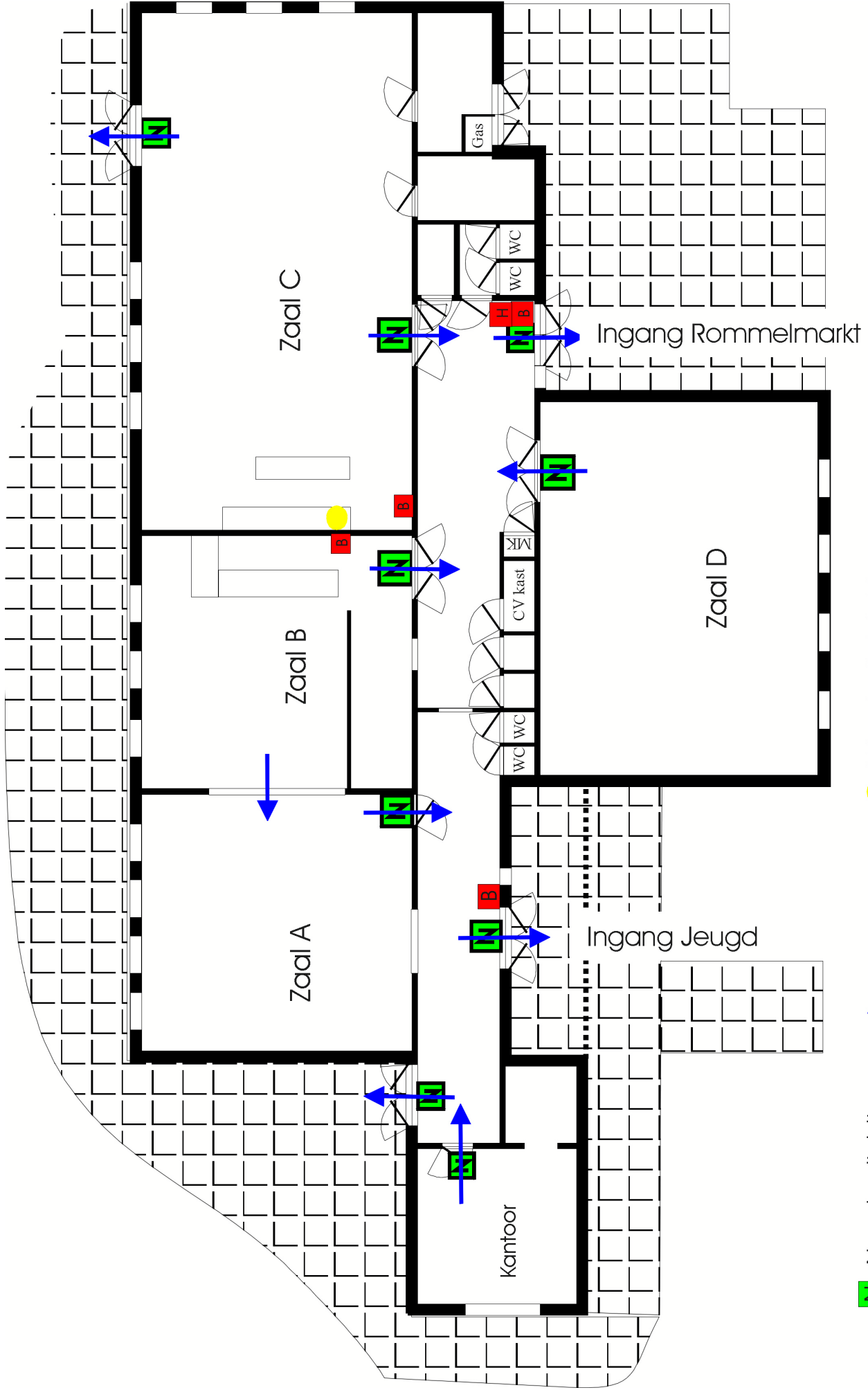
- 1) Er dient een zo kort mogelijke route te zijn naar een uitgang.
- 2) De route die men dient te volgen om naar de uitgang te komen dient makkelijk herkenbaar te zijn.
- 3) Alle uitgangen dienen open te kunnen.
- 4) Er dient altijd een doorgaande route te zijn van de ene uitgang naar een andere uitgang.
- 5) De aanwezige mensen zijn voor het grootste gedeelte bekend met de indeling van het gebouw en de route naar de dichtstbijzijnde uitgang.
- 6) De evacuatie dient direct te kunnen worden aangevangen.

### **Evacuatie:**

- 1) Degene die het gebouw heeft opengedaan (en eventueel andere leidinggevendenden) zorgen ervoor dat het de aanwezigen duidelijk is dat er zich een noodsituatie voordoet en dat een directe evacuatie noodzakelijk is. Indien mogelijk wordt aangegeven wat gezien de ontstane noodsituatie de beste vluchtroute is.
- 2) Degene die het gebouw heeft opengedaan (en eventueel andere leidinggevendenden) zorgen er zoveel mogelijk voor dat de evacuatie zonder paniek verloopt.
- 3) Degene die het gebouw heeft opengedaan (en eventueel andere leidinggevendenden) controleren indien de noodsituatie dit toelaat of het gebouw volledig is geëvacueerd.

### **Regels waaraan het gebruik van dient te voldoen om de evacuatie niet te hinderen:**

- 1) Alle paden die gezamenlijk een directe verbinding vormen tussen de verschillende uitgangen dienen vrij toegankelijk te zijn en mogen niet worden geblokkeerd. Het moet te allen tijden mogelijk zijn om met een rolstoel door deze paden te bewegen.
- 2) Voor deuren die uitgang zijn mogen geen obstakels staan. Deze deuren moeten te allen tijd kunnen worden geopend.
- 3) Indien een uitgang dicht wordt gedaan tijdens een bijeenkomst, moet deze zonder hulp van buiten kunnen worden geopend.
- 4) Afwijking van deze regels is alleen toegestaan in overleg met het college van Kerkrentmeesters.



- N Noodverlichting
- Vluchtroutes
- H Brandhaspel
- B Blusmiddel
- U bevindt zich hier